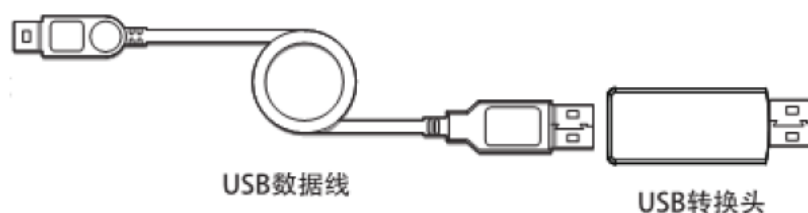


Vimble 2 稳定器固件升级操作说明

(Windows适用)

温馨提示

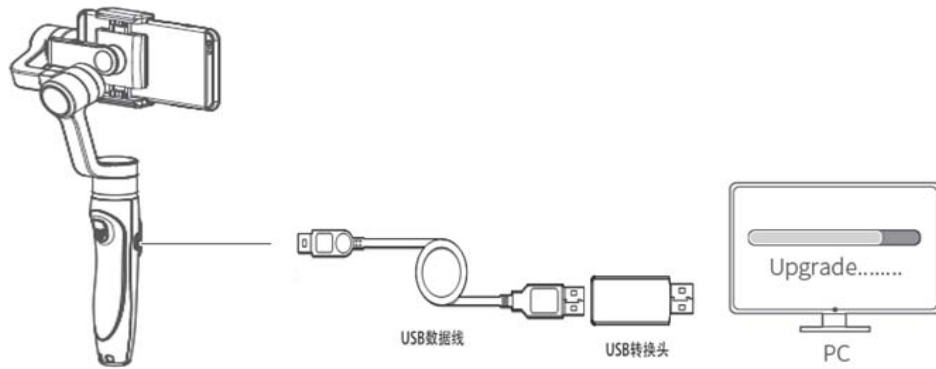
- 请在升级前，准备好稳定器主体、USB数据线、USB转接头及电脑。
- 本升级软件和USB驱动暂只支持Window系统(包括Window10以内的系统，如需在Mac升级，请在官网下载适用Mac的升级软件和USB驱动)。
- 固件升级过程禁止操作除说明以外的其他功能按钮。
- 如果需要读取稳定器当前使用的固件版本号，请执行以下连接步骤1-7步。
- 固件升级操作前，请将USB数据线按照以下示意图连接到USB转换头(可选配件)。



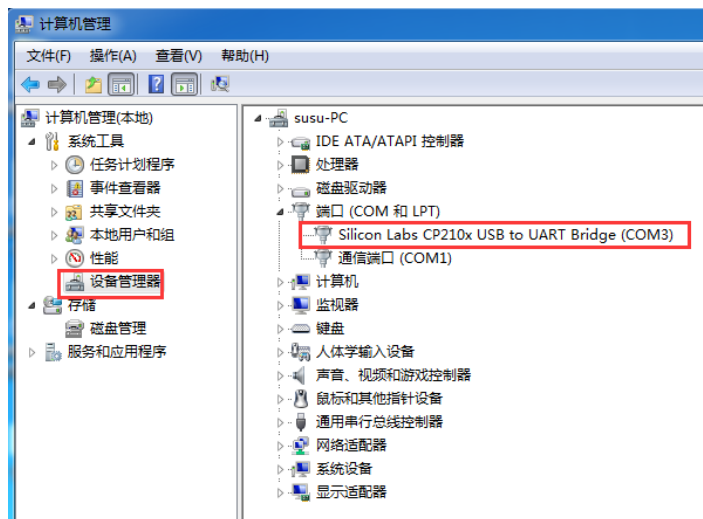
操作步骤

1. 请在飞宇官方网站下载适用Windows系统的Vimble 2 稳定器固件升级软件压缩包（内含升级软件和USB驱动），解压并安装USB驱动，下载Vimble2稳定器的最新固件解压备用。
2. 按以下示意图，将USB 转接头插入电脑USB口，数据线的一端连接到稳定器手柄处的USB端口。

插好USB线之后，手柄上的充电指示灯为红色常亮。请保持稳定器的关机状态直至步骤7。



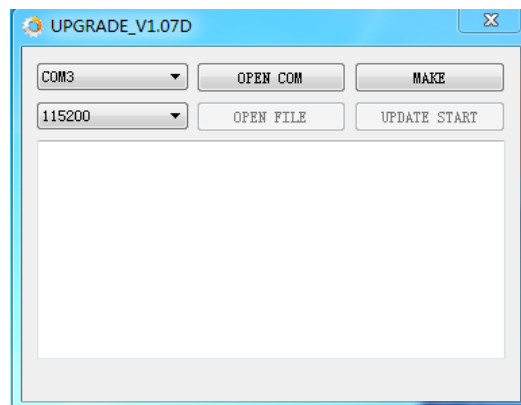
3. 在电脑的设备管理器中查看系统分配的端口号，如果端口号大于10的请修改到10以内的可用端口。



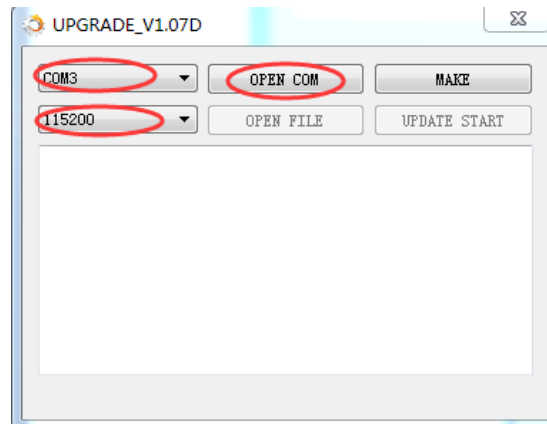
4. 请直接双击软件图标，打开稳定器固件升级软件“UPGRADE_V1.07D”。



5. 软件界面如图：

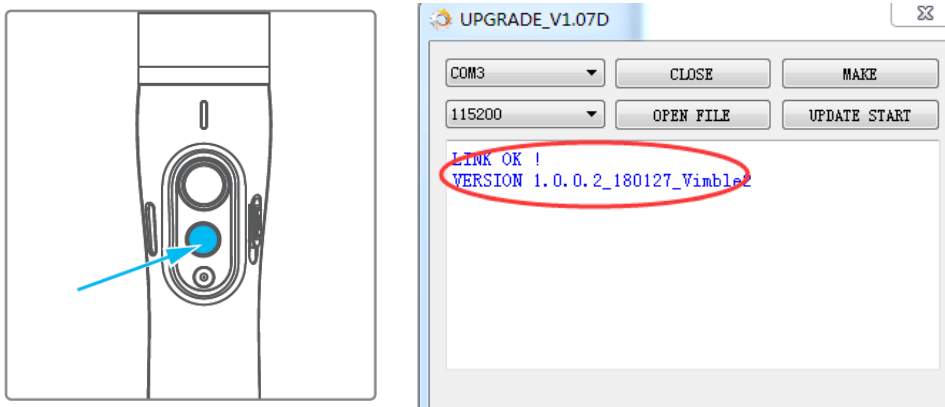


6. 选择正确的端口号（与步骤3中查看到的端口号一致，例如COM3），波特率（115200），点击 **OPEN COM** 按钮打开串口。

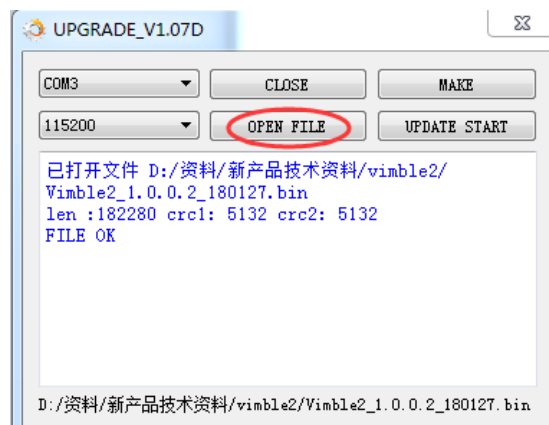


7. 长按功能键约2~3s，状态指示灯出现绿色后松开功能按键，稳定器与电脑进行自动连接，软件窗口会提示连接成功和当前固件版本信息（如图，“LINK OK! VERSION 1.0.0.2_180127_Vimble2”）。状态指示灯变为粉红色持续闪烁，说明电源已启动，稳定器与电脑连接成功。

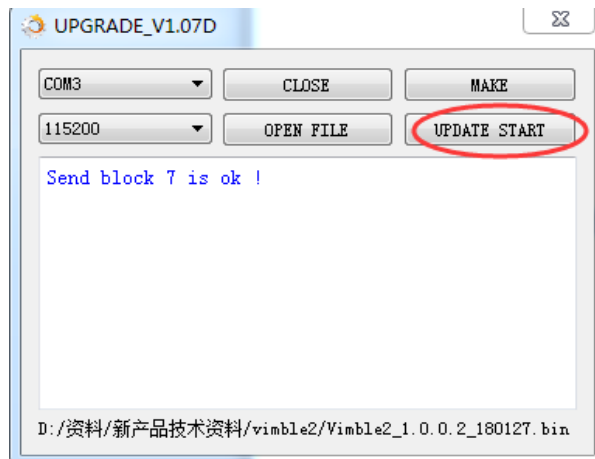
(提示：如果指示灯未出现粉红色闪烁，譬如红色常亮，请再长按功能按键3S到绿色再松手)



8. 点击 **OPEN FILE** 按钮，选择正确的Vimble2 固件。



9. 点击 **UPDATE START** 按钮，开始升级，软件窗口将提示升级进程。



10. 数据发送完成后提示如下，点击 **OK** 按钮以确认升级进程完成。



11. 关闭升级软件，并移除 USB 线。长按功能键约 3~4s，指示灯红色常亮，关闭稳定器。

常见问题

NO.1 按下功能按键时，未出现“LINK OK”的提示。

解决方法：

- 1.请确认USB 转接头是否插紧USB 端口，USB 线是否是产品包装内标配的线。
- 2.连接USB 线之前，稳定器是否处于关机状态并一直保持到步骤7。
- 3.是否选择正确的USB 端口（与设备管理器中显示一致）和波特率115200。
- 4.是否有“OPEN COM”之后再按下功能按键。如果确认以上均没问题，请换一根产品标配的USB 线或USB转接头试试。

NO.2 出现“LINK OK”和固件版本号后，单击“UPDATE ”按钮，出现“SEND FAIL”。

解决方法：

可能是按功能按键的时间过短，没有让电源成功启动。电源成功启动的标志是：状态指示灯出现粉色持续闪烁。如无粉色持续闪烁（譬如红色常亮），请再长按功能按键3s，到指示灯出现绿色后松手。

NO.3 单击“UPDATE ”按钮后，界面提示升级进程“send block 10...” ,在发送数据过程中，出现“SEND FAIL”。

解决方法：

在数据发送过程中出现“SEND FAIL”，可能是控制板之间的通信有问题。建议您重新开始升级步骤，如果出现同样的问题，建议寄回厂家处理。

—— END ——

备注：我公司保留未经通知随时更改对本说明书的最终解释权和修改权！最新版本的更新将在我公司网站 www.feiyu-tech.com 公布。