

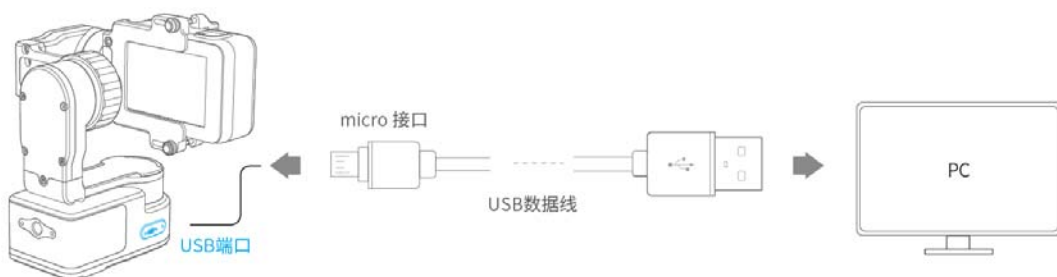
WG2稳定器固件升级操作说明

温馨提示

- 固件升级过程禁止操作除说明以外的其他功能按钮。
- 该升级软件暂只支持Windows 操作系统（包括Window10以内的系统，如需在Mac升级，请在官网下载适用Mac的升级软件和USB驱动）。
- 如果需要读取稳定器当前使用的固件版本号，请执行以下连接步骤1-7步。

操作步骤

1. 请在飞宇官方网站下载USB驱动程序并正确安装，下载“Gimbal-Update-3AXIS” 固件升级软件以及WG2的最新固件备用。
2. 按以下示意图，将 USB 数据线的一端接入电脑USB口，另一端（Micro头）连接到稳定器侧面的USB端口，请保持稳定器的关机状态直至步骤7。



3. 在电脑的设备管理器中查看系统分配的端口号，如果端口号大于10的请修改到10以内的可用端口。



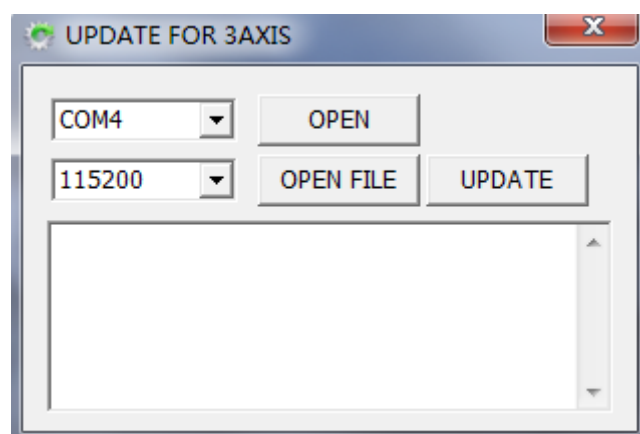
USB端口确认图

4. 如果您的电脑系统为 Windows XP / 7 / 8 / 8.1，请直接双击打开稳定器固件升级软件“Gimbal-Update-3AXIS”。

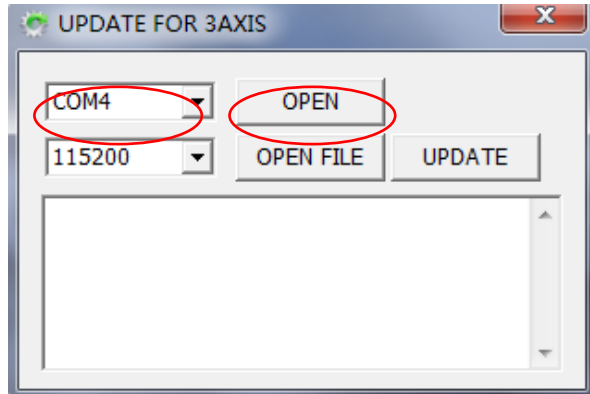


如果您的电脑系统为 window10，请点击软件图标，右键，选择“兼容性疑难解答” --- “尝试建议的设置” ---- “测试程序”，以兼容模式运行此软件。

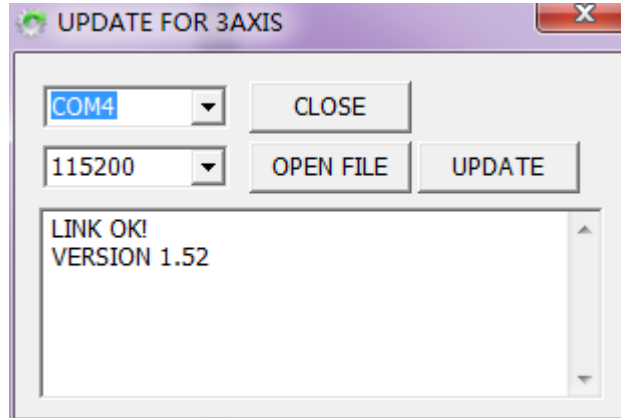
5. 软件界面如图：



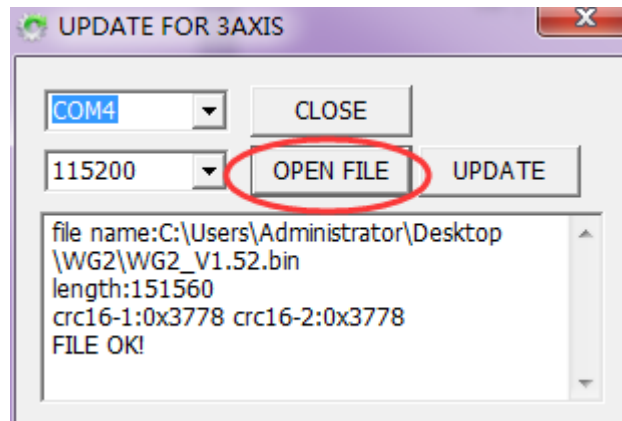
6. 选择正确的端口号（与步骤2中查看到的端口号一致，例如COM4），波特率（115200），点击 **OPEN** 按钮打开串口。



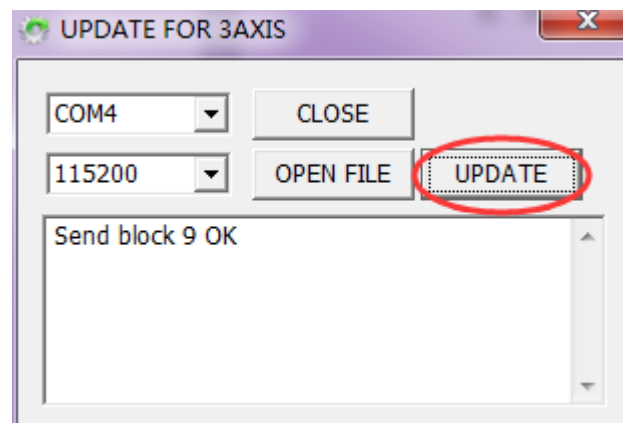
7. 长按稳定器上的功能键，绿灯亮起时软件窗口会提示连接成功和当前固件版本信息（如图，“LINK OK! VERSION 1.52”）。出现版本号之后，2~3s后再松开按键，指示灯出现蓝红灯交替闪烁，说明电源已启动，稳定器跟电脑连接成功。
(提示：如无蓝红灯交替闪烁，请再长按功能键2S)



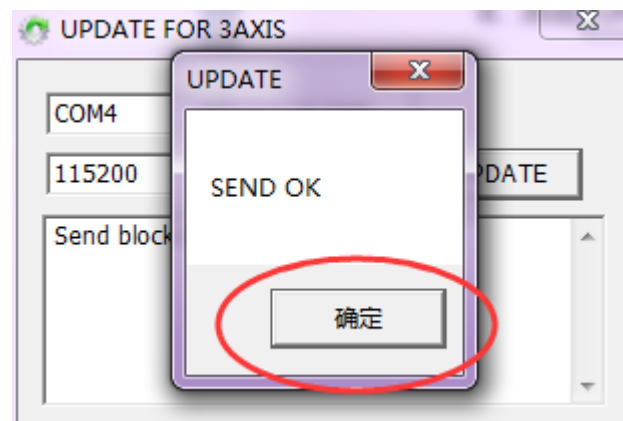
8. 点击 **OPEN FILE** 按钮，选择解压后的正确固件。



9. 点击 **UPDATE** 按钮，开始升级，软件窗口将提示升级进程。



10. 数据发送完成后提示如下，点击 **确认** 按钮以确认升级进程完成。关闭升级软件，并移除USB线。长按功能键到指示灯红色常亮，关闭稳定器。



常见问题

NO.1 按下功能按键时，未出现 Link ok 的提示。

A：请确认 USB 线是否插紧 USB 端口，USB 线是否是产品包装内标配的线。

连接 USB 线之前，稳定器是否处于关机状态并一直保持到步骤 7。

是否选择正确的 USB 端口（与设备管理器中显示一致）和波特率 115200。

是否有“OPEN COM”之后再按下功能按键。

如果确认以上均没问题，请换根产品标配的 USB 线试试。

NO.2 出现“LINK OK”和固件版本号后，单击“UPDATE”按钮，出现“SEND FAIL”。

A：可能是按功能键的时间过短，没有让电源成功启动。

电源成功启动的标志是：指示灯出现蓝红灯交替闪烁。

如无蓝红灯交替闪烁，请再长按功能键 2s。

NO.3 单击“UPDATE”按钮后，界面提示升级进程“send block 10...”在发送数据过程中，出现“SEND FAIL”。

A：在数据发送过程中出现“SEND FAIL”，可能是控制板之间的通信有问题。

建议您重新开始升级步骤，如果出现同样的问题，建议寄回厂家处理。

操作视频可参考G5操作视频(除了装入电池部分，其他操作都跟G5一样)：

https://v.youku.com/v_show/id_XMjUxNDMyMjY4MA==.html?spm=a2h0w.8278793.2736843.3&qq-pf-to=pcqq.c2c

—— END ——

备注：我公司保留未经通知随时更改对本说明书的最终解释权和修改权！最新版本的更新将在我公司网站 www.feiyu-tech.com 公布。