

QING 摄影云台固件升级操作说明

(Windows适用)

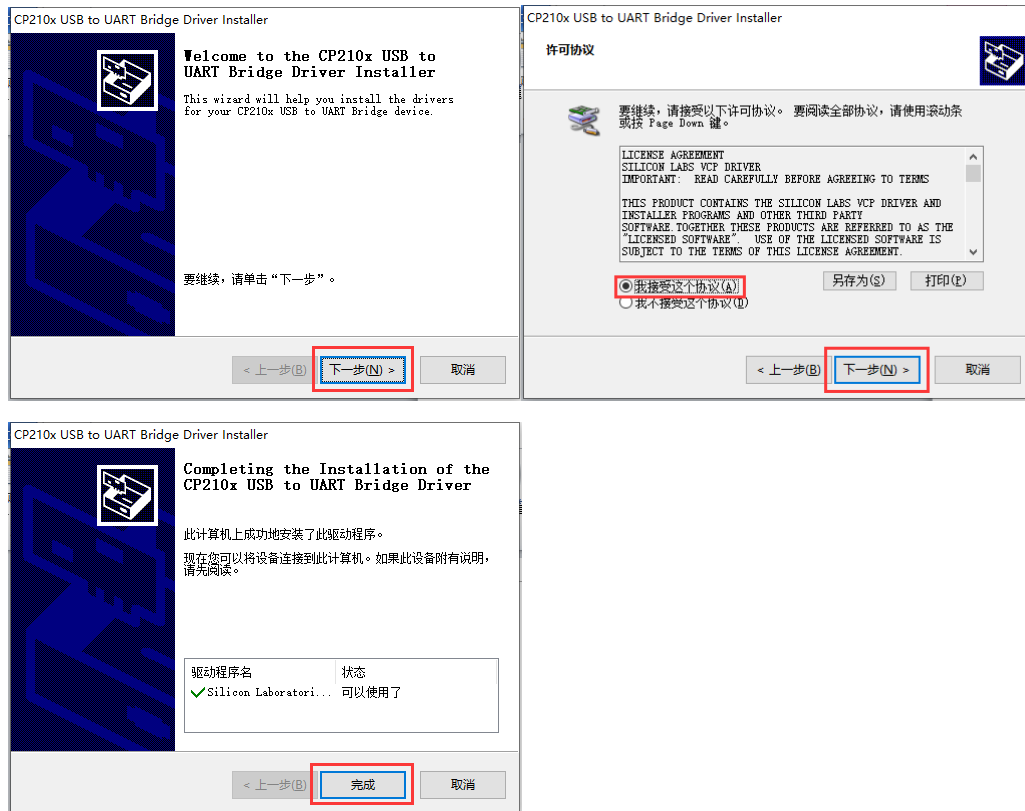
温馨提示

- 请在升级前，准备好摄影云台主体、Type C数据线及电脑。
- 本升级软件和USB驱动暂只支持Window系统(包括Window10以内的系统)
- 固件升级过程禁止操作除说明以外的其他功能按钮。

操作步骤

1. 请在飞宇官方网站下载QING摄影云台固件升级软件，USB驱动，最新固件解压备用。
2. 打开CP210x_WIN7_WIN8 64位驱动文件夹，双击CP210xVCPInstaller_x64文件安装驱动。

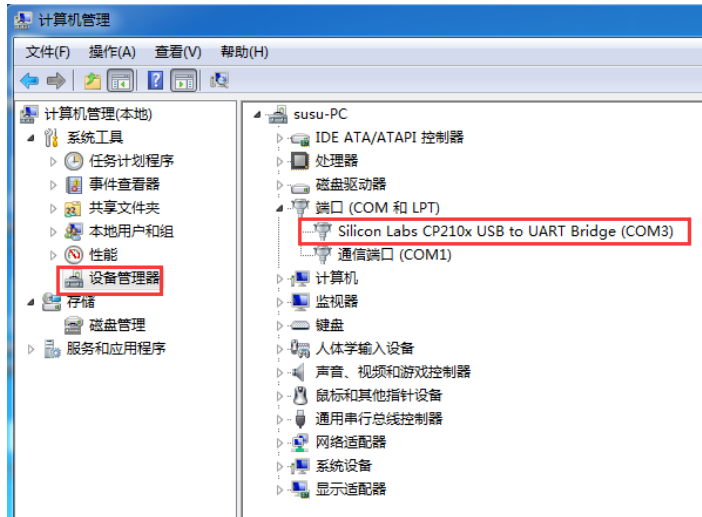
x64	2016/12/9 9:56	文件夹	
x86	2016/12/9 9:57	文件夹	
CP210xVCPInstaller_x64	2016/12/9 9:53	应用程序	1,026 KB
CP210xVCPInstaller_x86	2016/12/9 9:53	应用程序	901 KB
dpinst	2016/12/9 9:53	XML 文档	12 KB
ReleaseNotes	2016/12/9 9:53	文本文档	11 KB
SLAB_License_Agreement_VCP_Windo...	2016/12/9 9:53	文本文档	9 KB
slabvcp	2016/12/9 9:53	安全目录	12 KB
slabvcp	2016/12/9 9:53	安装信息	5 KB



3. 使用Type C数据线连接摄影云台和电脑，连接成功会生成新的端口，摄影云台绿灯常亮。



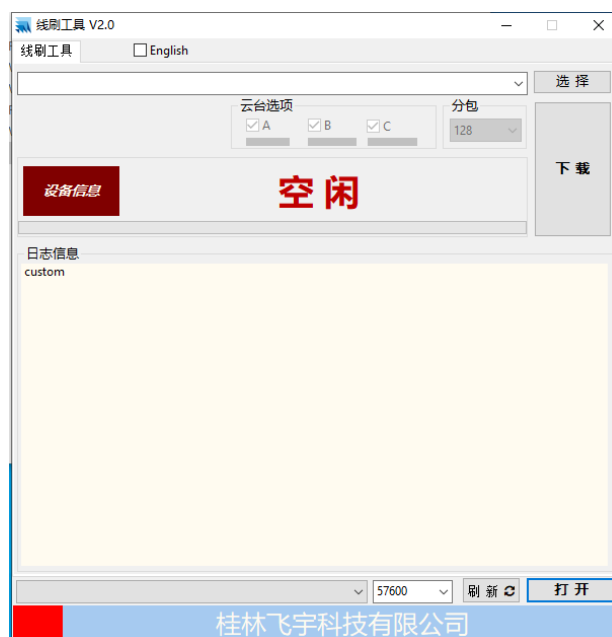
在电脑的设备管理器中查看系统分配的端口号，如果端口号大于10的请修改到10以内的可用端口。



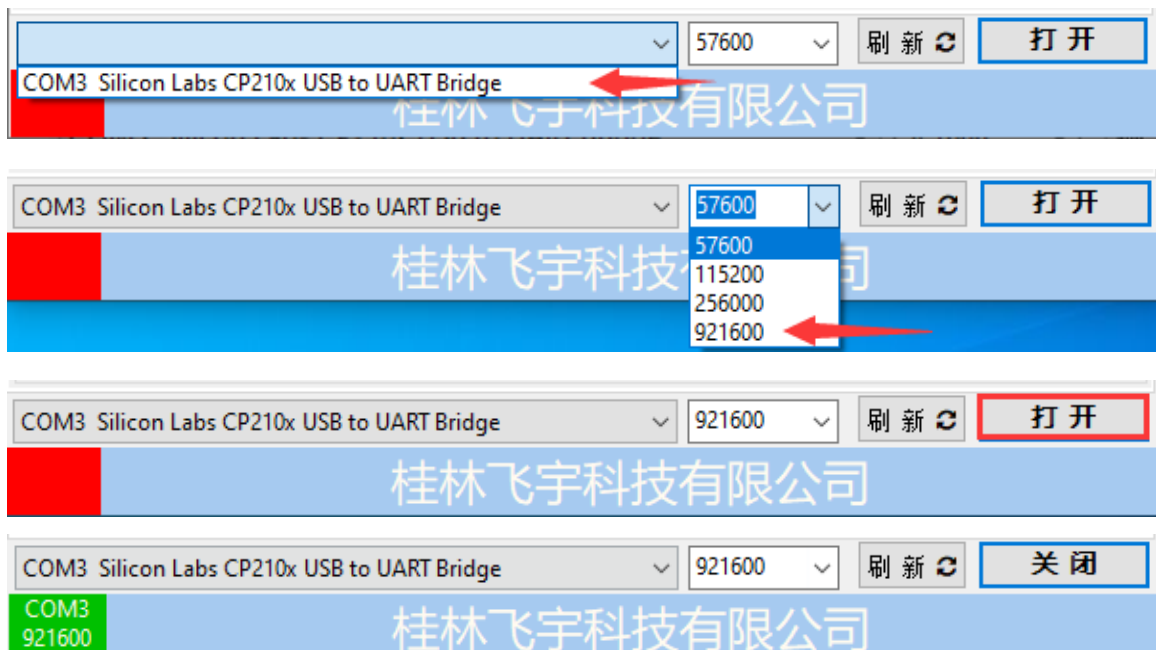
4. 请直接双击软件图标，飞宇独立线刷工具。



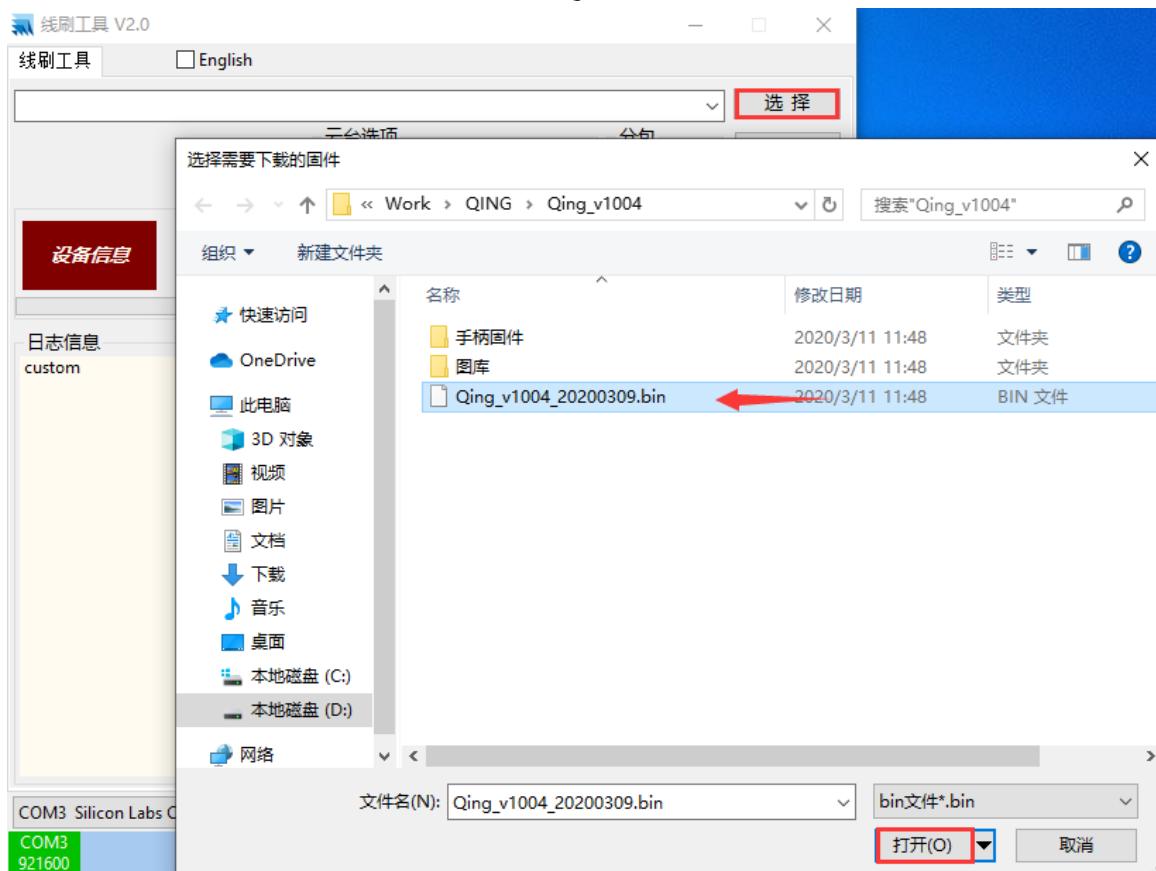
5. 软件界面如图：



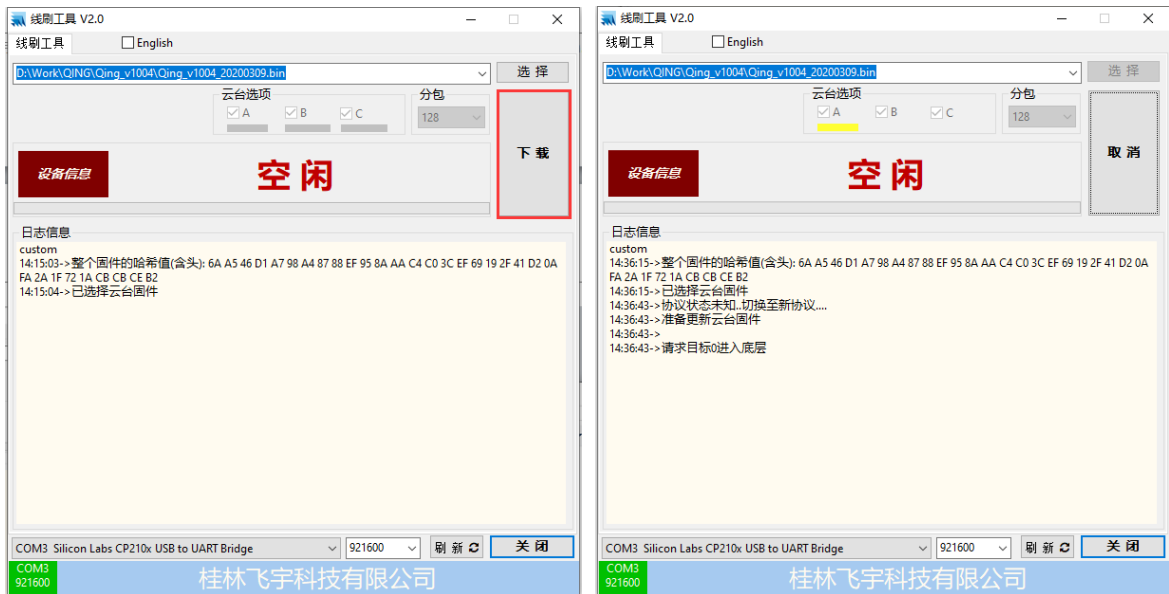
6. 选择正确的端口号（与步骤3中查看到的端口号一致，例如COM3），波特率（921600），点击“打开”按钮打开串口。



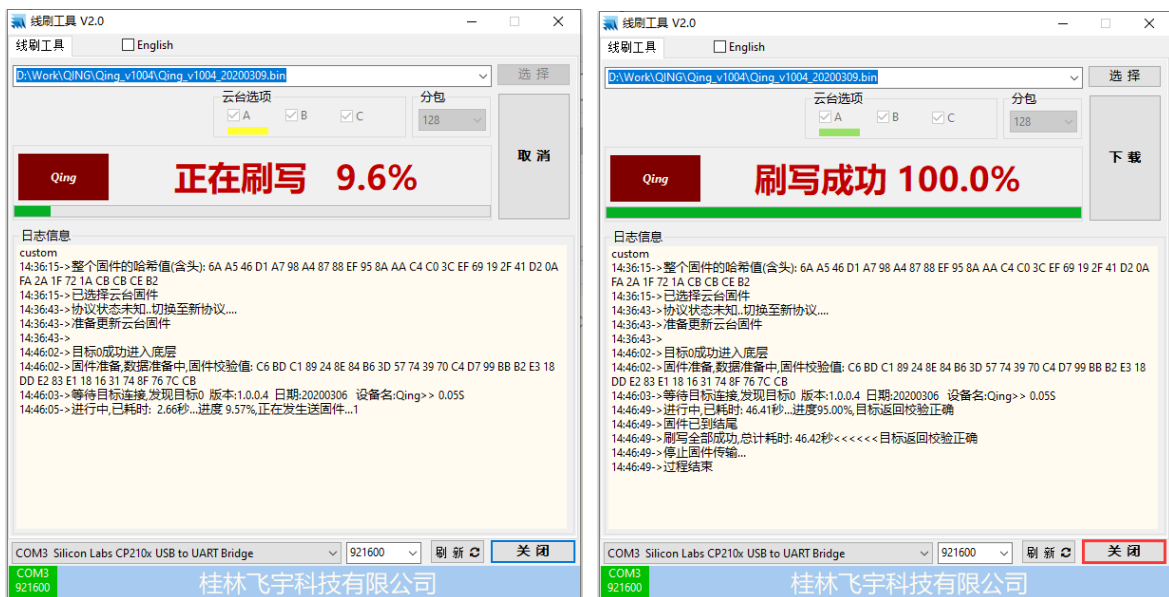
7. 点击软件右上方“选择”按钮，选择正确的 QING 固件



点击“下载”按钮，软件设置完成



8. 长按按云台电源键，开始固件升级。完成后，点击“关闭”按钮断开连接



9. 解锁并取下电池后，再次安装，升级过程结束



常见问题

NO.1 按下电源键时，未能进去升级状态。

解决方法：

- 1.请确认USB是否插紧USB 端口，USB线是否是产品包装内标配的线。
- 2.确认摄影云台是否处于关机状态并一直保持到步骤7。
- 3.“关闭”软件端口，点击右下角“刷新”按钮，再次选择正确的USB 端口（与设备管理器中显示一致）和波特率921600。
- 4.如果确认以上均没问题，请换一根USB线，换一个电脑端口试试。

—— END ——

备注：我公司保留未经通知随时更改对本说明书的最终解释权和修改权！最新版本的更新将在我公司网站 www.feiyu-tech.com 公布。