

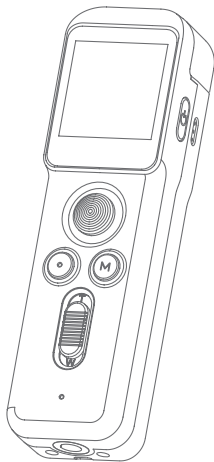


# Remote Handle

for Feiyu Pocket 3

遥控手柄

使用说明 V1.0



\* 本产品需配合 Feiyu Pocket 3 云台相机使用

# 目录

<b>1. 概览</b>	<b>1</b>
<b>2. 清单</b>	<b>1</b>
<b>3. 开始使用</b>	<b>2</b>
3.1 充电	2
3.2 连接	2
3.2.1 Type-C 连接	2
3.2.2 无线连接	3
<b>4. 操作</b>	<b>3</b>
4.1 电源键	3
4.2 摇杆	3
4.3 云台模式键	4
4.4 拍摄键	4
4.5 变焦键	4
4.6 显示屏操作	4
4.7 指示灯	8
<b>5. 参数</b>	<b>9</b>

## 使用建议

本产品提供了以下资料，建议使用前先观看和阅读。

- (1) 快速入门手册
- (2) 使用说明书（电子版）
- (3) 教学视频教程

## 教程

\* 可在飞宇官网 <https://www.feiyu-tech.cn/play/> 观看教学视频或扫描二维码前往。



## 下载 App

连接 FeiyuCam App 可实现更多功能。  
扫描二维码或在应用商店搜索“Feiyu Cam”下载

\* 系统要求：iOS 13.0 或更高版本，Android 6.0 或更高版本

\* Android 版本请使用浏览器扫描二维码下载



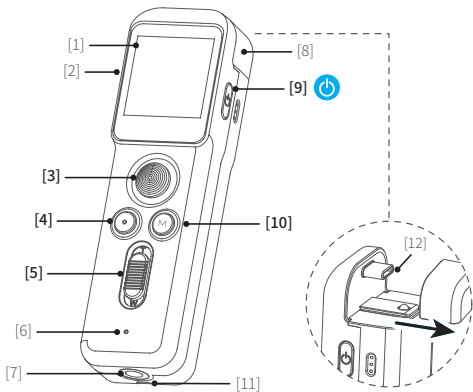
iOS



Android

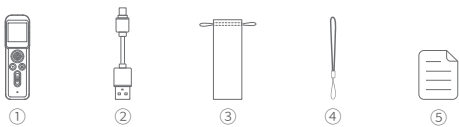
\* 本产品不含 Feiyu Pocket 3 云台相机

## 1. 概览



- |                 |                  |
|-----------------|------------------|
| [1] 触摸显示屏       | [7] 1/4 英寸螺孔     |
| [2] Type-C 充电接口 | [8] Type-C 接口保护盖 |
| [3] 摇杆          | [9] 电源键          |
| [4] 拍摄键         | [10] 云台模式键       |
| [5] 变焦键         | [11] 挂绳孔         |
| [6] 麦克风         | [12] 云台连接接口      |

## 2. 清单



- |                  |           |
|------------------|-----------|
| ① 遥控手柄 x 1       | ④ 防丢绳 x 1 |
| ② Type-C 数据线 x 1 | ⑤ 说明书 x 1 |
| ③ 收纳袋 x 1        |           |

## 3. 开始使用



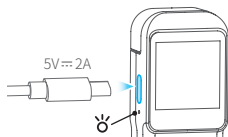
- (1) 首次使用时，请务必先充满电。
- (2) 当您不使用时，请关闭电源。

### 3.1 充电

使用 Type-C 数据线连接充电接口充电。

建议每月至少充电一次。

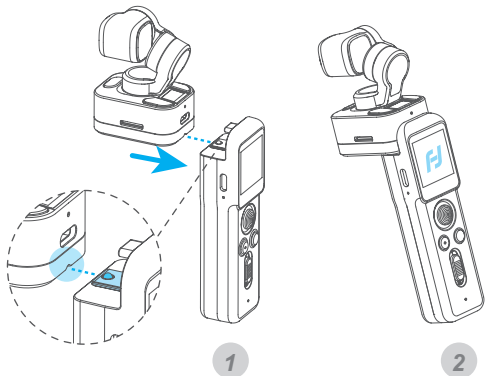
充电状态	开机充电 (显示屏指示)	关机充电 (指示灯指示)
充电中	 显示	红灯亮
充电完成	 消失	绿灯亮



### 3.2 连接

#### 3.2.1 Type-C 连接

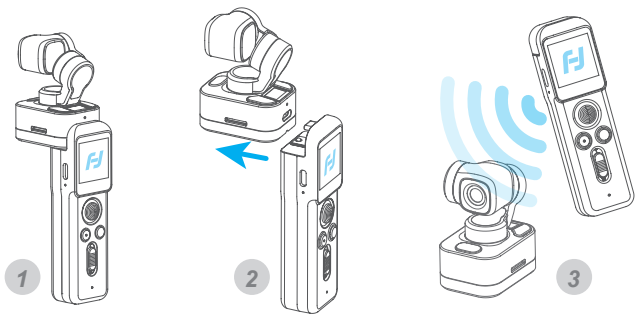
将 Feiyu Pocket 3 云台相机尾部燕尾槽对准遥控手柄凸起的滑槽，沿着滑槽滑入连接 Type-C 接口。通电状态下时即可使用遥控手柄操控云台相机。



### 3.2.2 无线连接

首次使用时，需将遥控手柄与云台相机组合后开机。（参考 3.2.1）

将遥控手柄与云台相机分离，云台屏幕显示无线连接状态，即可无线操控云台相机。



## 4. 操作

### 4.1 电源键

长按 1 秒：开 / 关机

长按 8 秒：强制关机

单击：(1) 切换拍照 / 录像 / 最近使用功能  
(2) 返回上级菜单



### 4.2 摇杆

推动：控制俯仰、航向轴转动



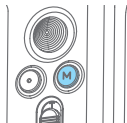
### 4.3 云台模式键

单击：航向和俯仰跟随 / 全跟随 / 航向跟随 (依次切换)

双击：回中

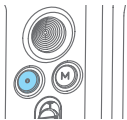
三连击：进入 / 退出自拍模式

按住：进入锁定模式



### 4.4 拍摄键

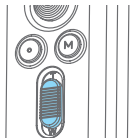
单击：开始录像 / 停止录像 / 拍照 / 返回主界面



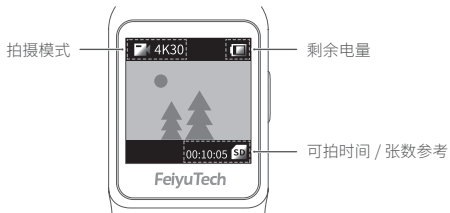
### 4.5 变焦键

上推 (T)：放大

下推 (W)：缩小



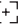





### 4.6 显示屏操作



#### 向左滑动：

- 切换拍摄模式及设置对应模式参数。
- 上下滑动可切换为拍照 / 录像 / 慢动作 / 延时摄影 / 全景模式，单击进入选中模式的设置界面。

	拍照	可设置照片尺寸比例与倒计时时间。 可选比例：3:2 / 4:3 / 16:9 可选倒计时时间：Off / 3s / 5s / 7s
	录像	可设置视频分辨率及帧率。 可选分辨率：4K / 2.7K / 1080P / 16:9 可选帧率：24 / 25 / 30 / 48 / 50 / 60 / 120
	慢动作	可拍摄慢动作视频。 可选倍率：4K 2X / 1080P 4X / 720P 8X
	延时摄影	可选择静态延时、轨迹延时和动态延时，选择后可在返回的界面点击底部设置延时间隔和持续时间。 可选分辨率：4K / 2.7K / 1080P 选择为轨迹延时时，点击  记录起始位置  ，再次点击  记录结束位置  ，点击  可回删记录。
	全景模式	可选择全景拼接模式：2×2/3×3/180° 2×2：上、下各两张合成照片 3×3：上、中、下各三张合成照片 180°：横向三张合成照片



## 向上滑动：

- 进入云台控制。
- 可控制回中、镜头翻转、调整跟随灵敏度、切换云台跟随模式。

(1) 云台跟随模式设置



回中模式，即恢复镜头至当前朝向居中状态。



航向和俯仰跟随模式。



全跟随模式。



航向跟随模式。

(2) 自拍



镜头翻转。点击镜头即水平转动 180°，可进行自拍。





## 向右滑动：

### \* 仅在 Type-C 连接时有效

- 进入相册（下滑退出）
- 向左 / 右滑动可回看上一条 / 下一条素材，在最近一条左滑可退出相册



播放

点击可播放当前视频。



喜欢

标记为喜欢的照片或视频，可连接 Feiyu Cam App 后，在相册 [ 喜欢 ] 中查看。  
点击可取消喜欢。



未标记喜欢

点击可标记为喜欢。



删除

可删除当前图片或视频。



## 向下滑动：

### \* 仅在 Type-C 连接时有效

- 进入设置，向上滑动可返回上一级。
- 向左 / 右滑动可切换设置选项。

(1) 模式设置



穿戴模式



手持模式



向左、右滑动可切换更多设置选项



显示剩余电量

(2) 系统设置



打开 / 关闭相机 Wi-Fi



抗闪烁频率开关设置



按键音开 / 关



显示剩余存储空间，点击图标可进入格式化选项



自动关机时间设置



进入云台校准。当镜头不水平时，可尝试用此功能修正。校准时将云台静置放于稳定的水平平面上，如桌面上，请根据显示屏提示操作。

## (2) 系统设置



平均测光方式



点测光方式



更多设置，可切换语言、重置设备参数、查看设备信息（固件版本、序列号等）。

## (3) 视角设置



超广角



宽视角



窄视角

## (4) 人脸追踪设置



开启 / 关闭人脸追踪（可在拍照、录像、慢动作模式下可选取）

## (5) 美颜设置



开启美颜



关闭美颜（可在拍照模式下可选取）

## (6) 画质设置



超高画质



高画质（可在录像和慢动作模式下选取）

## (7) 显示设置



全屏显示



常规显示

## (8) 拍摄模式设置



专业模式

普通模式



设置成专业模式后，可在拍摄页面点击 **PRO** 图标设置相关参数

拍摄模式	PRO 专业模式				
参数设置	图片格式	白平衡	曝光	色彩	音量
拍照	√	√	√		
视频		√	√	√	√
慢动作		√	√	√	
延时摄影		√	√	√	
全景拍照	√	√	√		

图片格式：设置 JPG 或 J+R 的保存形式

白平衡：选择一个预设的白平衡模式或者受到调节色温。

曝光：设置 ISO、快门速度和曝光补偿

色彩：设置为普通色彩或 FY-log 色彩（提供更大的后期调色的空间）

音量：设置视频音量



高亮度

(9) 亮度设置



中亮度



低亮度

(10) 保存设置



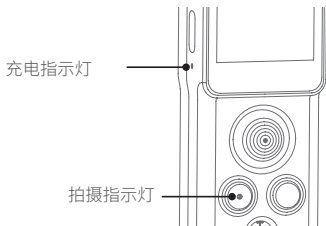
保存视频



保存图片与视频

## 4.7 指示灯

指示灯	指示灯状态		说明	状态
	拍摄指示灯	充电指示灯		
 绿灯	单闪	-	拍照	开机中
	持续闪烁	-	录像	
	-	常亮	充电完成	
 红灯	-	常亮	充电中	关机中



## 5. 参数

产品名 Feiyu Pocket 3 遥控手柄

型号 FeiyuVCAM3SRH

内置电池容量 750mAh

充电时长 约 1.2 小时

重量 约 73g

尺寸 105.3\*30.8\*23.1mm

## 免责声明

感谢您使用飞宇科技产品。本文所提及的内容关系到您的安全、合法权益及责任，请务必认真阅读，以及按照指导正确设置和使用本产品。不按照本文的说明和警告来操作，可能会给您和周围人带来伤害，损坏本产品或周围产品。

禁止任何用户的任何非法用途。用户将为购买和使用产品的一切行为负责。对于本产品，本公司不承担终端客户对本产品所有调试和使用当中的风险和责任（包括直接或间接或者第三方的损失）。

我公司对于任何从非正常渠道获得或不明用途的产品，将不予任何服务。

## 注意

1. 确保本产品开启过程及开启后，电机转动不受外力阻挡。
2. 未标注防水或防泼水的产品，请勿将其接触到水或其他液体。防水或防泼水产品请勿将其接触海水或腐蚀性液体。
3. 请勿拆卸本产品整机（除说明可拆卸配件外），如不慎拆开导致工作异常，请寄回重新调试。由此产生的费用全部由客户承担。
4. 长时间持续工作可能导致电机表面温度升高，请谨慎操作。
5. 严禁摔落或碰撞，摔落或碰撞本产品有可能使其损坏，导致工作异常。

## 储存与保养

1. 请将本产品及电池存放在儿童及宠物接触不到的地方。
2. 禁止将本产品及电池放在靠近热源（火炉或加热器等）的地方以及置于热天的汽车内。
3. 请在干燥的环境中存储本产品及电池。
4. 切勿过充、过放电池，否则将对电芯造成损害。长时间不使用时，建议至少充电1次/月。
5. 切勿在温度太高或太低的环境下使用本产品及电池。

说明书内容如有更新，恕不另行通知。



制造商：桂林飞宇科技股份有限公司  
网址：[www.feiyu-tech.cn](http://www.feiyu-tech.cn)  
E-mail: [support@feiyu-tech.com](mailto:support@feiyu-tech.com)  
电话：400-990-6118