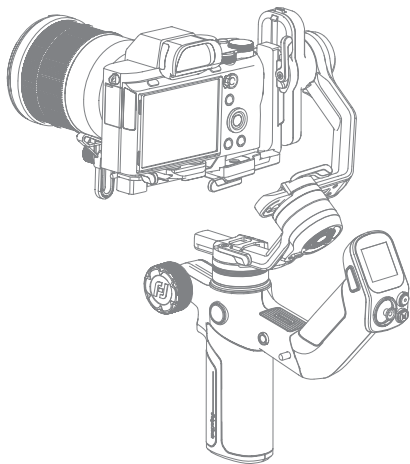


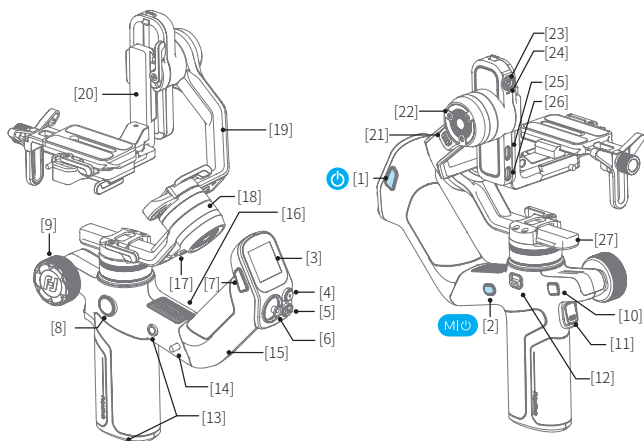
SCORP Mini 3 Pro

快速入门



1. 产品概览

* 本产品不含相机 / 手机



- | | |
|----------------|---------------|
| [1] 手柄电源键 | [15] 可拆手柄 |
| [2] 主体电源键 | [16] 指示灯 |
| [3] 触摸显示屏 | [17] 横滚电机锁 |
| [4] 拍摄键 | [18] 横滚轴 |
| [5] 模式键 | [19] 横臂 |
| [6] 摇杆 | [20] 滑臂 |
| [7] F1 键 | [21] 俯仰轴 |
| [8] 旋钮功能切换键 | [22] 俯仰电机锁 |
| [9] 多功能旋钮 | [23] AI 追踪摄像头 |
| [10] 拍照 / 录像键 | [24] AI 追踪指示灯 |
| [11] 扳机键 | [25] 拓展接口 |
| [12] 航向电机锁 | [26] 相机快门控制接口 |
| [13] 1/4 英制螺纹孔 | [27] 竖臂 |
| [14] 手柄锁 | |

详细说明书

按以下步骤操作可快速体验产品的基本功能。更多功能的使用请参阅详细说明书

<https://www.feiyu-tech.cn/feiyu-scorp-mini-3-pro/>



下载 App

扫描二维码或在应用商店搜索 "**Feiyu SCORP**" / "**Feiyu ON**" 下载。

* Feiyu SCORP 系统要求: iOS \geq V13.0, Android \geq V10.0

Feiyu ON 系统要求: iOS \geq V12.0, Android \geq V10.0

* Android 版本请使用浏览器扫描二维码下载

搭载微单、卡片机、运动相机拍摄

Feiyu SCORP



iOS



Android

搭载手机拍摄

Feiyu ON



iOS



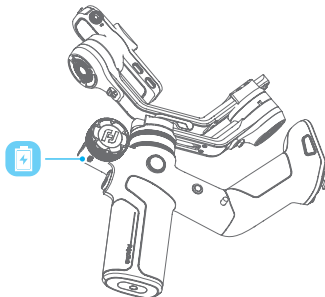
Android

2. 准备工作

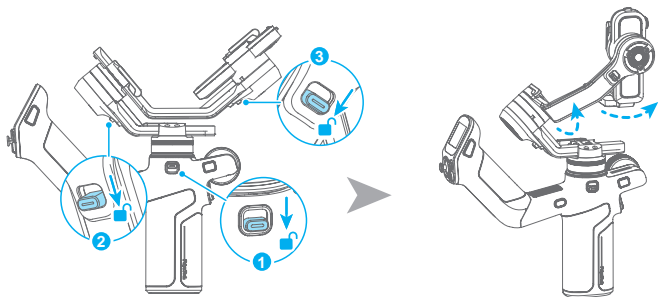
2.1 充电

首次使用前, 建议为稳定器充满电。

使用 Type-C 线充电, 支持快充。



2.2 展开至平衡锁定状态



收纳锁定状态

平衡锁定状态

3. 安装拍摄设备

安装前，请确保所安装的拍摄设备及配件等在负载要求以内。相机设置步骤请参考相关适配列表。访问 <https://www.feiyu-tech.cn/feiyu-scorp-mini-3-pro/down.html> 页面查询最新相关适配、可控列表。

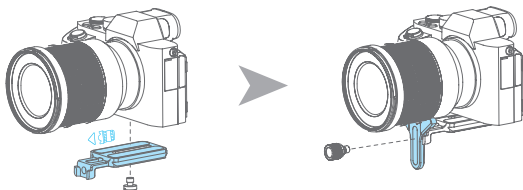
安装前，确保拍摄设备已做好拍摄准备（已安装镜头，存储卡，安装电池并确保电量充足，取下镜头盖），确保已完成“2. 准备工作”的步骤，稳定器处于**平衡锁定状态**，并使稳定器**关机**或**休眠**。

3.1 安装相机

3.1.1 安装快装板至相机

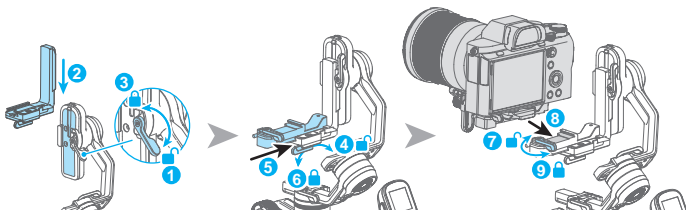
将快装板安装至相机底部，拧紧相机固定螺丝。

可根据需要选择将镜头支架安装固定在快装板，支架软胶顶住镜头，拧紧镜头支架固定旋钮。建议搭载较长、较重的镜头时安装该支架。

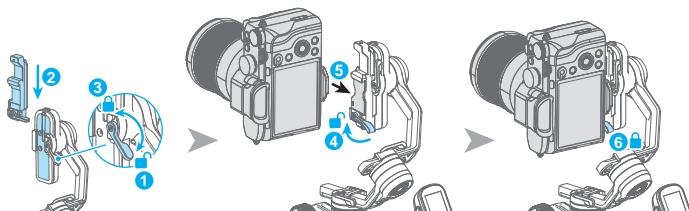


如相机无内置 1/4-20 英寸螺丝孔位，需置入对应的转接组件，再按以上方式安装。

3.1.2 相机横拍安装

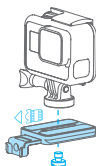


3.1.3 相机竖拍安装

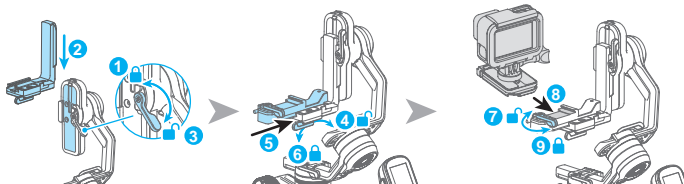


3.2 安装运动相机

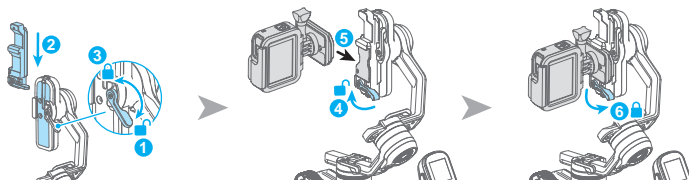
3.2.1 安装快装板至运动相机



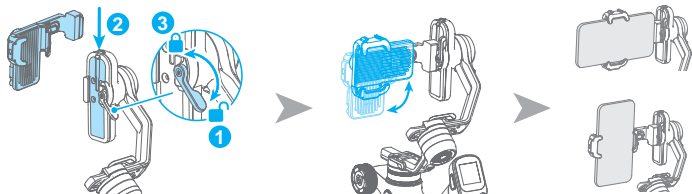
3.2.2 运动相机横拍安装



3.2.3 运动相机竖拍安装



3.3 安装手机



4. 平衡调节

拍摄前需对稳定器进行平衡调节。以搭载相机为例，调节前确保相机及镜头已做好拍摄准备。调平时稳定器需关机或休眠。**建议用手托住相机后再移动滑臂 / 横臂 / 竖臂。**

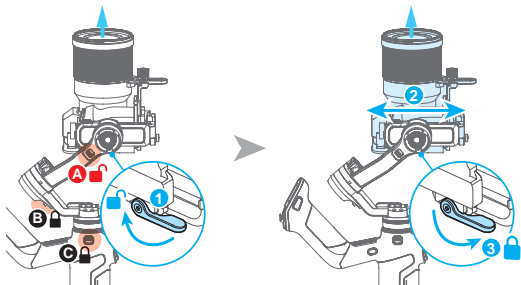


教学视频

4.1 俯仰轴平衡调节

4.1.1 俯仰轴垂直平衡

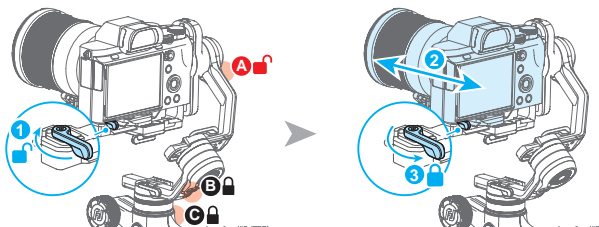
- (1) 解锁电机锁 A，锁上电机锁 B、C。
- (2) 使相机镜头垂直向上。
- (3) 解锁①，向镜头倾斜的反方向移动②，直至镜头保持垂直向上。
- (4) 锁紧①，锁紧时需向上托住相机以便固定到位。



4.1.2 俯仰轴前后平衡

- (1) 相机镜头水平朝前放置。
- (2) 解锁①，向镜头倾斜的反方向移动②，直至镜头保持水平朝前。
- (3) 锁紧①，需托住相机以便固定到位。

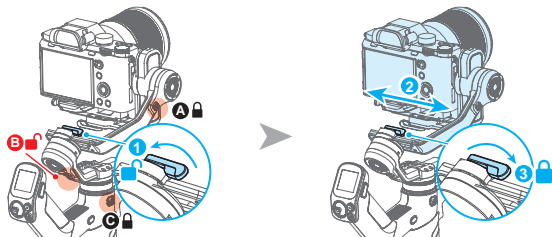
若相机在俯仰角度向上或向下 45°左右能够保持静止，则表示俯仰轴已调节平衡。



4.2 横滚轴平衡调节

- (1) 解锁电机锁 B，锁上电机锁 A、C，观察相机倾斜方向。
- (2) 解锁①，向镜头倾斜的反方向移动②，直至横臂保持水平平衡，即已调平。
- (3) 锁紧①。

若相机在水平角度保持静止不动，则表示横滚轴已调节平衡。

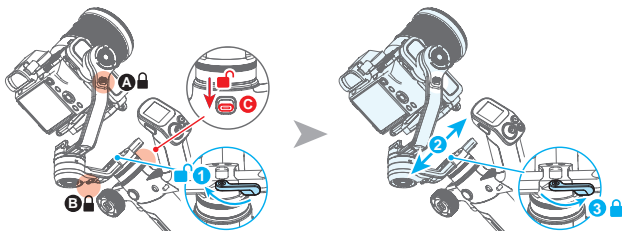


4.3 航向轴平衡调节

4.3 航向轴平衡调节

- (1) 解锁电机锁 C，锁上电机锁 A、B，握住手柄，倾斜机器，观察相机倾斜方向。
- (2) 解锁①，向镜头倾斜的反方向移动②，直至竖臂保持平衡，即已调平。
- (3) 锁紧①。

若相机在水平角度保持静止不动，表示航向轴已调节平衡。



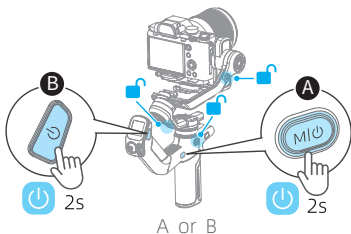
5. 操作

5.1 开机 / 关机

开机前，确认已完成平衡调节，请务必解开三轴电机锁。
如未全部解锁开机，将进入休眠保护，请全部解锁后单击电源键唤醒稳定器。

! 如第一次使用或更换相机、镜头后，开机后请先调节电机力度。

长按电源键，听到提示音时松开，即可开机 / 关机。
组合时，A 或 B 任一方式均可开机。分开状态时，A、B 需分别开机。



5.2 跟随模式介绍

航向跟随：仅航向跟随，俯仰、横滚方向不跟随

双轴跟随：航向、俯仰跟随，横滚方向不跟随

全域跟随：航向、俯仰、横滚方向全跟随

全锁定：航向、俯仰、横滚方向均不跟随

闪随模式：航向、俯仰、横滚方向快速跟随

5.3 按键操作



主体电源键 / M 键

长按：开机 / 关机

单击：唤醒（休眠中） / 显示电量（关机中）

双击：休眠



手柄电源键

长按：开机 * / 关机 *

单击：(1) 锁屏 / 解锁（在主页）(2) 返回主页面（在非主页面）(3) 显示电量 *（关机中）

双击：进入闪随模式

* 手柄分离时仅控制手柄



手柄 M 键

单击：航向跟随 / 双轴跟随（默认） / 全域跟随（依次切换）

长按 3 秒：力度自适应菜单

五连击：水平校准



扳机键

单击：人脸跟随☆

双击：复位（非自拍模式下） / 自拍复位（自拍模式下）

三连击：进入 / 退出 自拍（航向轴转 180°）

按住：进入全锁定（松手退出）

可通过 App 修改该按键操作功能



摇杆

推动：

- (1) 控制俯仰、航向轴转动
- (2) 控制相册☆



拍摄键

已连接相机

- 半按：对焦
单击 (全按)：录像
长按 (全按)：拍照

已连接手机

- 半按：对焦☆
单击 (全按)：快门
长按 (全按)：切换拍照 / 录像☆



拍照 / 录像键

已连接相机

- 单击：录像
长按：拍照

已连接手机

- 单击：快门
长按：切换拍照 / 录像☆



F1 键

- 单击：进入 / 退出相册☆
双击：进入 / 退出竖拍
三连击：打开 / 关闭 AI 电源
长按：进入 / 退出 AI 追踪 (AI 电源打开状态下)



多功能旋钮

旋转：

- (1) 控制横滚 / 俯仰 / 航向的角度
- (2) 控制电子跟焦 / 电子变焦 (手机需搭配 Feiyu ON App 使用)
- (3) 控制跟焦器
- (4) 调整触屏中的参数

可通过长按旋钮功能切换键，或在显示屏主页上滑，设置当前可控制选项为 (1) 或 (2) 或 (3)



旋钮功能切换键

单击：

- (1) 在控制三轴角度时，依次切换控制对象 (俯仰 / 航向 / 横滚)
- (2) 在电子跟焦、电子变焦时，依次切换为电子跟焦 / 电子变焦☆

长按：依次切换多功能旋钮的控制选项 (三轴角度 / 电子跟焦、电子变焦 / 跟焦器)

按键组合：

A：摇杆向下 + 三连击手柄电源键：清空手机、可拆卸手柄、蓝牙遥控器的蓝牙配对信息，机器重启后可重新连接。

B：摇杆向上 + 三连击手柄电源键：清空微单相机的蓝牙配对信息，机器重启后可重新连接。

C：旋钮功能切换键 + 主体拍照 / 录像键：同时按下可强制 1 秒内主机关机。

D：M 键 + F1 键：同时按下可强制 1 秒内手柄关机 (手柄分离时)。

提示：

(1) 使用相机或手机原生相机拍摄时，部分功能需相机 / 手机支持，可访问官网参阅可控列表：
<https://www.feiyu-tech.cn/feiyu-scorp-mini-3-pro/>

(2) 建议搭配 Feiyu SCORP/Feiyu ON App 使用，带有☆标的操作为使用手机搭配 Feiyu ON App 使用。

5.4 屏幕操作



首页



电机力度

可设置自适应电机力度，也可单独设置各轴电机力度



跟随速度

设置跟随速度，可自定义跟随速度



跟随模式

设置稳定器跟随模式

航向跟随 双轴跟随 全域跟随 全锁定 闪随模式



使用场景

场景化的功能应用



左滑

摇杆、云台及更多设置



右滑

拍摄参数设置



上滑

多功能旋钮相关设置

- 返回上一级：右滑

5.5 AI 追踪

AI 电源打开状态下，可进行以下控制：

AI 手势控制



OK 手势 (左右手均可) : 开始追踪 / 退出追踪

开始追踪，指示灯绿灯常亮。再次做此手势，退出追踪，进入待机，指示灯红灯常亮。两次手势需间隔 3 秒以上。



反方向手势 : 退出追踪

退出追踪，进入待机，指示灯红灯常亮



张开手掌 (左右手均可) : 拍照 / 录像

当处于拍照 / 录像状态：倒计时 3 秒并伴随有滴滴提示音，倒计时结束后拍照 / 开始录像。

开始录像后，再次做该手势，停止录像



双 L 形手势 : 自定义构图

开始构图，指示灯绿灯快闪，当人物移动到需要更改的画面位置，再次做此手势，完成构图，指示灯绿灯常亮。



双竖拇指手势 : 关闭手势控制

在追踪状态下，可关闭手势控制功能，关闭后可通过按键控制 AI 追踪。

按键控制

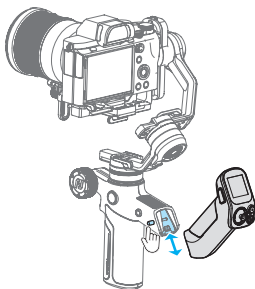
长按 F1 键：开始追踪 / 退出追踪

三连击 F1 键：打开 / 关闭 AI 电源

双击扳机键：退出追踪

5.6 手柄拆分

按住手柄锁，手柄向下滑出即可拆分手柄。拆分后，可无线操控稳定器。



5.7 指示灯

[1] 跟随状态指示灯

PAN = 航向方向

ROLL= 横滚方向

TILT = 俯仰方向

对应灯亮表示该方向跟随，闪烁模式下 P/R/T 同时闪烁

[2] 相机 / 蓝牙指示灯

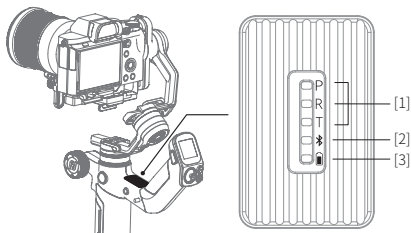
[3] 电量指示灯

绿灯：开机 / 充电完成

红灯：充电中

红灯快闪：电量低，即将关机

灯灭：关机



6. 参数

产品名称：飞宇蝎子 Mini 3 Pro 相机手持稳定器

产品型号：FeiyuSmi3p

俯仰轴动作角度：+168° ~ -145° (±3°)

横滚轴动作角度：+70° ~ -245° (±3°)

航向轴动作角度：360°

重量（主体）：约 1000g（不含三脚架）

最大载重：约 2000g（重心平衡状态下）

理论续航时长：≤ 14 小时（动态）

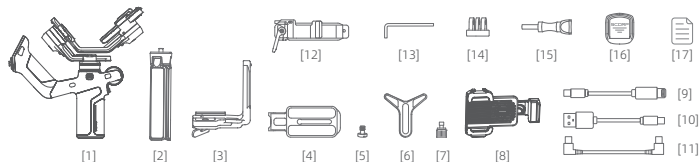
电池容量：4500mAh

工作电压：6.8V-8.4V

适配：SONY、佳能、尼康、松下等微单、卡片机（具体适配相机及镜头请参阅官网适配列表），GoPro 等运动相机，适配手机宽度范围在 52mm~88mm，厚度 < 9.5mm 的手机

 蓝牙名称：FY_SCORP_M3P_XX

清单



- | | | | |
|--------------|----|---------------------------|----|
| [1] 主机 | x1 | [9] Type-C to Lightning 线 | x1 |
| [2] 三脚架 | x1 | [10] Type-C 线 | x1 |
| [3] 固定板 | x1 | [11] Type-C to Type-C 线 | x1 |
| [4] 快装板 | x1 | [12] 滑块 | x1 |
| [5] 相机固定螺丝 | x1 | [13] 内六角扳手 | x1 |
| [6] 镜头支架 | x1 | [14] GoPro 转接头 | x1 |
| [7] 镜头支架固定螺丝 | x1 | [15] 长杆手拧螺丝 | x1 |
| [8] 手机夹（带风扇） | x1 | [16] 防尘盖 | x1 |
| | | [17] 说明书 | x1 |

注意

1. 确保本产品开启过程及开启后，电机转动不受外力阻挡。
2. 请勿将本产品接触到水或其他液体。
3. 请勿拆卸产品整机，如不慎拆开导致工作异常，请寄回重新调试。由此产生的费用全部由客户承担。
4. 长时间持续工作可能导致产品表面温度升高，请谨慎操作。
5. 严禁摔落或碰撞，摔落或碰撞本产品，有可能使其损坏，导致工作异常。如出现摔落或碰撞导致工作异常，请及时联系售后。

存储和保养

1. 请将本产品存放在儿童及宠物接触不到的地方。
2. 禁止将本产品放在靠近热源（火炉或加热器等）的地方以及置于热天的汽车内。
3. 请在干燥的环境中存储。
4. 切勿过充、过放电池，否则将对电芯造成损害。长时间不使用时，建议至少充电 1 次 / 月。
5. 切勿在温度太高或太低的环境下使用本产品。



警告：感谢您选用本产品。本文所提及的内容关系到您的安全、合法权益及责任，请务必认真阅读，以及按照指导正确设置和使用本产品。不按照本文的说明和注意事项来操作，可能会给您和周围人带来伤害，损坏本产品或周围产品。禁止任何用户的任何非法用途。用户将为购买和使用产品的一切行为负责。对于本产品，本公司不承担终端客户对本产品所有调试和使用当中的风险和责任（包括直接或间接第三方的损失）。我公司对于任何从非正常渠道获得或不明用途的产品，将不予任何服务。

- 将可吞食的小型电池和电池组放在儿童够不到的地方。
- 吞咽可能会导致灼伤、软组织穿孔以及死亡。严重灼伤可能在摄入后 2 小时内发生。
- 如果吞食了电池或电池组，请立即就医。



说明书内容如有更新，恕不另行通知。

教学视频

飞宇稳定器隐私政策

桂林飞宇科技股份有限公司（以下简称“飞宇”、“我们”、“我方”）深知隐私对您的重要性，并会尊重您的隐私。《飞宇稳定器摄像头隐私政策》（以下简称“本政策”）适用于我方提供的稳定器。如您根据您所居住的司法辖区法律为未成年人或不具有完全民事行为能力的主体（以下简称“未成年人”），请您在法定监护人陪同下仔细阅读并充分理解本协议，并征得法定监护人的同意后使用桂林飞宇科技产品及服务。

请仔细阅读本政策并确定了解我们对您个人信息的处理规则。我们将遵循现行法律法规，基于合法、正当的方式并遵循诚信原则妥善处理您的个人信息。如您对本政策有任何疑问，您可以通过我方平台公布的联系方式与我们联系。

一、我们如何收集和使用您的个人信息

个人信息是以电子或者其他方式记录的与已识别或者可识别的自然人有关的各种信息，不包括匿名化处理后的信息。请您注意，“个人信息”（或称“个人资料”、“个人数据”、“Personal Information”、“Personal Data”等类似表述）的定义在不同国家或地区可能存在差异，具体范围请参考您所在地区的个人信息保护的相关法律法规。

我们会遵循正当、合法、必要的原则，出于本政策所述的以下目的，收集和使用您在使用产品和服务过程中主动提供或因使用产品和服务而产生的个人信息。如果我们要将您的个人信息用于本政策未载明的其他用途，或将基于特定目的收集而来的信息用于其他目的，我们将以合理的方式向您告知，并在使用前再次征得您的同意。

（一）个人信息的收集

当您使用我们的产品/服务时，我们将会收集和使用您如下个人信息：

1. 为了向您提供“手势控制”服务，当您开启手势控制功能并摆出手势时，我们会捕获采集您的头部和手部图像信息，并运用人工智能技术，在机内本地分析处理您的手部结构特征，以达到识别手势指令并启动指定功能的效果。这类信息采集识别仅用于单次识别使用中，是为向您提供手势控制服务所必须。请您放心，我们不会存储您的任何头部图像信息或手部结构特征。您有权随时在【“更多设定”-“AI 电源”】中关闭 AI 摄像头电源。
2. 为了向您提供“「AI 追踪」”服务，当您在使用中启用了“AI 追踪”时，我们会在使用过程中，采集您的头部及身体图像信息，并运用人工智能技术，分析处理您的头部及身体结构特征。这类信息采集仅用于单次识别中，为向您提供“「AI 追踪」”服务所必须。请您放心，我们不会存储或保留您的任何头部或身体结构特征信息。
3. 除了上述信息外，为了向您提供客户咨询服务，我们可能会收集您通过客服向我们发送的内容。
4. 以上隐私政策内容，会不定期更新。具体的更新内容我们会在官网 <https://www.feiyu-tech.cn> 的说明书中写明。

请您知悉并放心，我们高度尊重并重视保护您的个人隐私，我们不会存储您在使用我方设备进行通讯过程中产生的任何视频和音频内容或记录。

