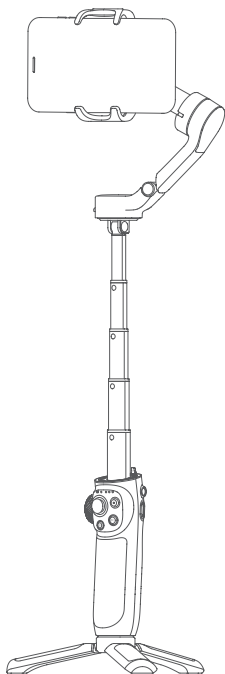




VB4

三轴手机手持稳定器说明书

CN V1.0.1



目录

1. 产品概览	2
2. 快速体验	3
3. 充电	4
4. 横竖拍切换	4
5. 伸缩杆的使用	5
6. 三脚架	5
7. 连接	5
8. 常用操作	9
9. 功能模式介绍	12
10. 工作模式	13
11. 指示灯	14
12. 保护机制	16
13. 稳定器初始化	16
14. 参数	17

飞宇 VB 4 是一款适配手机的三轴手持稳定器，小巧可折叠，有延长杆。稳定器支持横拍和竖拍，可控制手机拍摄。

使用建议

飞宇 VB 4 提供了以下资料，建议使用前先观看和阅读：

1. 快速入门手册
2. 使用说明书（电子版）

教程

- 可在飞宇官网 <https://www.feiyu-tech.cn/play/> 观看教学视频或扫描二维码前往。
- 可在 Feiyu ON App--[技巧] 页面查看教学视频。



下载安装 Feiyu ON App

在使用过程需要用到 Feiyu ON App，请在手机应用商城搜索下载，或用手机扫描二维码下载。

* 系统要求：iOS 9.0 或更高版本，Android 6.0 或更高版本

* Android 版本请使用浏览器扫描二维码下载

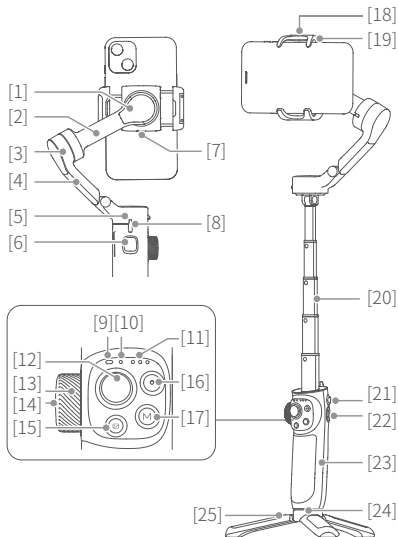


iOS



Android

1. 产品概览

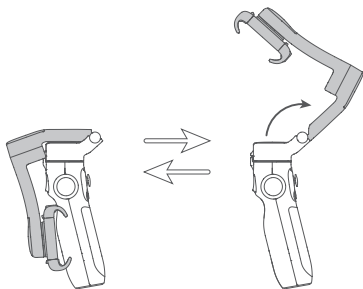


- [1] 横滚轴
- [2] 横臂
- [3] 俯仰轴
- [4] 竖臂
- [5] 航向轴
- [6] 扳机键 (App内可自定义)
- [7] Type-C 拓展配件口
- [8] 限位
- [9] 状态 / 电量指示灯
- [10] 蓝牙指示灯
- [11] 跟随状态指示灯
- [12] 摇杆
- [13] 拨轮键
- [14] 拨轮功能切换键
- [15] 相册键
- [16] 拍摄键
- [17] M 键 (App内可自定义)
- [18] 磁吸位
- [19] 手机夹
- [20] 伸缩杆
- [21] 电源键
- [22] Type-C 充电端口
- [23] 手柄 (内置电池)
- [24] 1/4 英制螺纹孔
- [25] 三脚架

* 本产品不含手机。

2. 快速体验

步骤 1: 折叠 / 展开

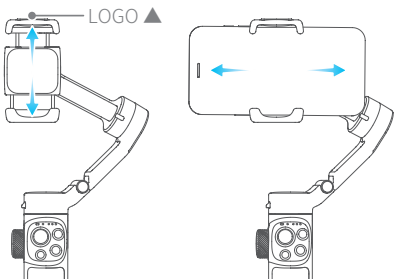


步骤 2: 安装手机



安装手机前，建议取下手机保护套。

稳定器电源关闭的情况下，拉开手机夹具，将手机左右居中置入。
若手机倾斜，可左右移动手机至水平。



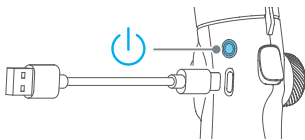
步骤 3: 开机 / 关机



建议：手机安装调平和稳固后再开机。

开机 / 关机：长按电源键，听到提示音后松开。

待机：双击电源键，进入待机模式；再次单击则唤醒。



3. 充电



产品首次使用时，请务必给稳定器充满电。

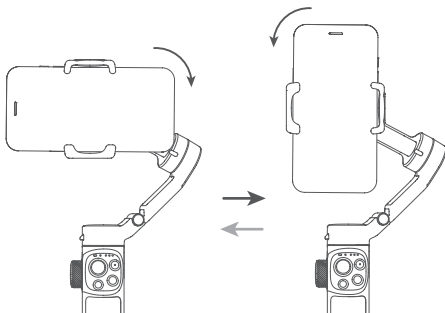
若电量过低，红灯会快闪，建议您马上充电。

使用 Type-C 线充电，充电时状态指示灯为黄灯，充满电为绿灯常亮。

4. 横竖拍切换

双击 M 键或手动转动手机夹具，可切换横拍 / 竖拍。

手动转动时请注意，横拍时手机不可再逆时针转动，竖拍时手机不可再顺时针转动。

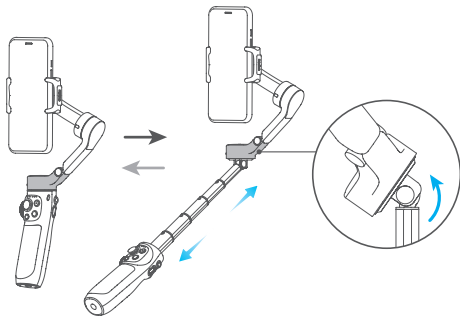


5. 伸缩杆的使用

- (1) 机身展开后，一手握住手柄，一手握住航向轴下端。
- (2) 拉伸：施力将伸缩杆拉出到适合长度。
还原：施力使竖臂下端至与手柄上端贴合。

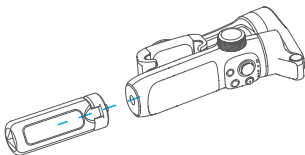


禁止以旋转方式拉伸和还原。



6. 三脚架

三脚架与主机手柄底部以旋转方式连接，根据拍摄需要，选择安装。



7. 连接

7.1 蓝牙连接

开启稳定器。

方法一：下载安装 Feiyu ON App，打开 App，按提示开启蓝牙并连上 App。

方法二：手机设置 - 打开蓝牙。连接稳定器蓝牙，如 FY_VB4_XX。

如搜不到，可以尝试：

方法一：后台关闭 Feiyu ON App。

方法二：通过“摇杆向下 + 电源键三击”，清空蓝牙连接信息。（机器重启后才能再次与其他对象配对）

7.2 App 连接

7.2.1 下载安装 Feiyu ON App



Feiyu ON

拍照/录像	自由全景	超广角	180°全景
360°全景	重叠影像	光轨模式拍照	快速全景
静态延时	轨迹延时	光轨录像	快手直播
视频剪辑	固件升级	

扫描二维码或在应用商店搜索“Feiyu ON”下载。

* 系统要求：iOS 12.0 或更高版本，Android 8.0 或更高版本

* Android 版本请使用浏览器扫描二维码下载



iOS



Android

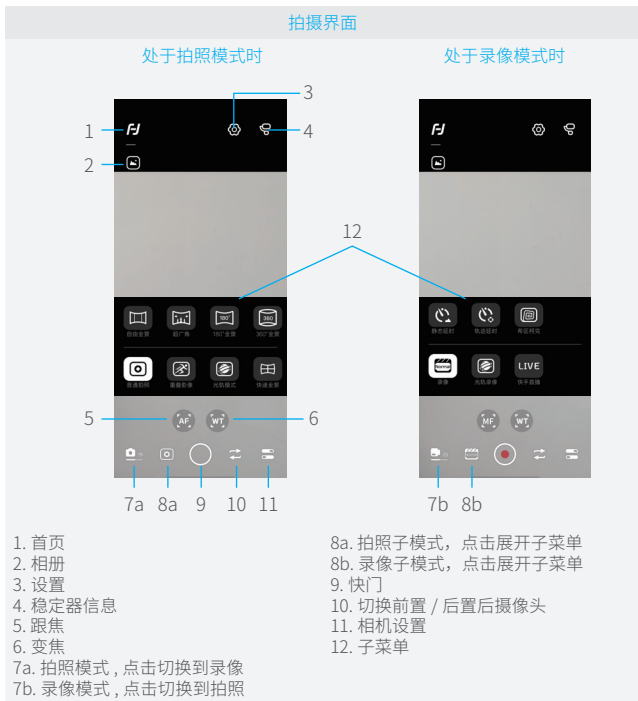
7.2.2 App 操作

步骤：

- (1) 打开手机的蓝牙连接（参见6.1）。
- (2) 登陆Feiyu ON App（第一次登陆请注册）。
- (3) 手机架在稳定器上，稳定器开机。
- (4) App搜索到本机，点击“FY_VB4_xx”，出现“连接成功”提示。
- (5) 可在App上控制稳定器，包括遥控方向、切换模式和设置参数等。

如连接超时或失败，请检查蓝牙开启的状态，或尝试退出并重新登陆App。

a. 拍摄、摇杆界面介绍



摇杆界面



b. 固件升级

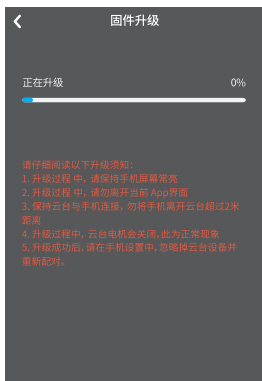
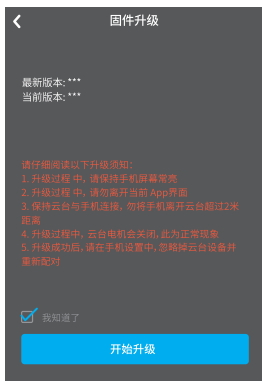
升级的效果：

按键板升级	修复、升级或新增按键/触屏/交互功能等。
蓝牙板升级	修复、升级或新增蓝牙功能。
云台固件升级	修复、升级或新增稳定器的控制/功能/参数等。

如何升级

- 升级前请确保稳定器的电量为高、中电量。
- 连接本机与 Feiyu ON App 后，若 App 提示可升级新固件，请依照以下步骤操作：

- (1) 点击图标 ；
- (2) 选择升级类型；
- (3) 根据提示升级。




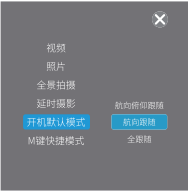
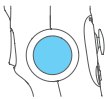
·升级过程中不可退出 Feiyu ON App 界面或转入后台操作, 并请留意 App 提示信息。

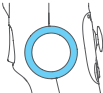
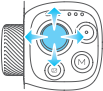
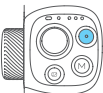
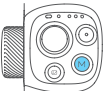
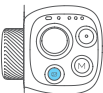
说明:

稳定器有升级保护机制, 升级失败后重启, 本机即可恢复到末次固件, 连接 App 再次重新升级即可。另外, 部分新功能的实现需要升级2个及以上的固件配合生效, 推荐经常性升级以保持稳定器的固件为最新版本。

8. 常用操作

- ① **常规**: 调平后, 使用 VB 4 可实现所述功能。
- ② **蓝牙**: 在①的基础上, 连接手机蓝牙后可新增实现的功能。
- ③ **APP**: 在①、②的基础上, 通过 Feiyu ON App 可新增实现的功能。

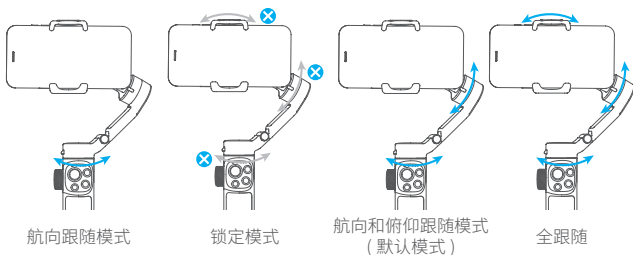
图示	按键	条件	功能
	电源键	常规	<p>关机状态：</p> <ul style="list-style-type: none"> • 长按：开机 • 单击：查看电量 <p>开机状态：</p> <ul style="list-style-type: none"> • 长按：关机 • 双击：进入待机（再次单击即可唤醒） <hr/> <ul style="list-style-type: none"> • 单击： 进入 / 退出 App 快捷菜单页面 <p>在快捷菜单中拨动四向摇杆可选择视频、照片、全景拍摄、延时摄影等模式，可设置开机默认模式，M 键快捷模式（开机默认模式与 M 键快捷模式不可设置相同模式），出厂的开机模式默认模式为航向俯仰跟随模式，M 键快捷模式为航向模式，单击功能键可以进行这两个模式的切换。</p>
		App	
	拨轮功能切换键	常规	<p>切换拨轮键的控制对象：</p> <ul style="list-style-type: none"> • 单击（提示音 bi）： 在控制变焦和跟焦模式下： 循环切换跟焦 / 变焦（默认） 在控轴模式下： 循环切换俯仰 / 航向 / 横滚（默认） • 长按（提示音 bi bi）： 循环切换控轴模式 / 控制变焦和跟焦模式（默认）

图示	按键	条件	功能
	拨轮键	常规	<ul style="list-style-type: none"> 旋转： 在控制变焦和跟焦模式下： 控制变焦（默认）/跟焦 在控轴模式下： 控制横滚（默认）/俯仰/航向
	摇杆	常规 App	<ul style="list-style-type: none"> 常规：控制俯仰、航向轴转动 App： <ul style="list-style-type: none"> 设置选项选择 进入相册功能时： 左推选择上条素材； 右推选择下条素材； 上推播放/暂停； 下推播放/暂停
	拍摄键	蓝牙 App	<ul style="list-style-type: none"> 系统相机处于拍照状态： <ul style="list-style-type: none"> 半按：对焦 单击（全按）：拍照 系统相机处于录像状态： <ul style="list-style-type: none"> 单击（全按）：开始/结束录像 App： <ul style="list-style-type: none"> 处于拍照状态： <ul style="list-style-type: none"> 半按：对焦 单击（全按）：拍照 处于录像状态： <ul style="list-style-type: none"> 半按：暂停/继续录像 单击（全按）：开始/结束录像
	M 键	常规 App	<ul style="list-style-type: none"> 常规： <ul style="list-style-type: none"> 单击： 循环切换航向跟随/全跟随/ 航向俯仰跟随（默认） 双击：横拍/竖拍切换 App：可自定义单击操作功能
	相册键	App	单击：进入/退出相册

图示	按键	条件	功能
	扳机键	常规	<ul style="list-style-type: none"> 按住：全锁定（松开退出） 双击：复位
		App	<ul style="list-style-type: none"> 单击：智能人脸跟随 三击：切换前/后镜头 可自定义单击、长按等操作功能

9. 功能模式介绍

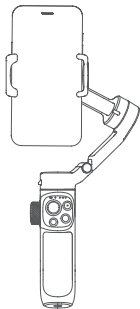
模式	描述
航向跟随模式	俯仰和横滚保持方向不变，镜头随手柄转动的方向而转动。
锁定模式	镜头方向保持不变。
航向和俯仰跟随模式（默认模式）	横滚保持方向不变，镜头随着手柄转动的方向而转动。
全跟随	三轴跟随，镜头随着手柄转动的方向而转动。
复位	恢复到航向跟随模式，俯仰和横滚恢复到初始水平状态。
扳动锁定	扳动俯仰轴到某一角度停留锁定，方便快速精准定位某个镜头。
横 / 竖拍	辅助手机横屏或者竖屏拍摄。



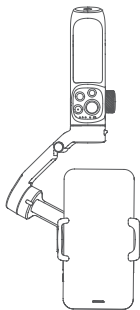
10. 工作模式

工作模式在手机为横、竖拍状态下均适用，以下图示为手机在竖拍状态下的示意。

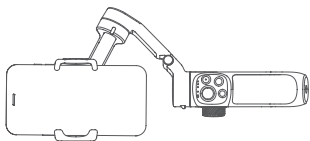
标准模式 (默认): 双击扳机键，手机回正。



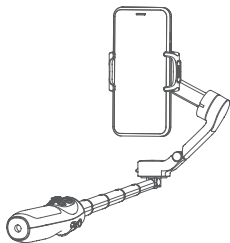
倒置模式: 倒置握持，即标准模式下转 180 度。(可握持三脚架辅助低角度拍摄)



侧握模式: 倾斜至水平方向，手机呈现与地面平行的状态。



低角度模式：伸长延长杆，手动调节至图示角度（适合低角度场景拍摄）。



11. 指示灯



11.1 状态 / 电量指示灯

充电时：

状态 / 电量指示灯	说明
绿灯常亮	充电完成
黄灯常亮	充电中
黄灯红灯交替闪烁	电量低
红灯快闪	电量低，即将关机
呼吸灯（黄）	待机状态




使用时：

状态 / 电量指示灯	说明
绿灯常亮	高电量
蓝灯常亮	中电量
红灯慢闪	电量低
红灯快闪	电量低，即将关机
呼吸灯（绿）	待机状态

11.2 蓝牙指示灯

蓝牙指示灯	说明
蓝灯常亮	蓝牙已连接
蓝灯闪烁	蓝牙未连接 / 蓝牙已连接，App 未连接
蓝灯快闪	清空蓝牙中

11.3 跟随状态指示灯

跟随状态指示灯	说明
白灯依次点亮后常亮	正在开机
	航向跟随
	航向俯仰跟随（开机默认）
	全跟随

跟随状态指示灯



说明

全锁定

图示： 灯亮起 灯熄灭

12. 保护机制

情况	状态
电量过低	发出报警提示音，随后关机
温度过高	发出报警提示音，随后休眠，并推送信息给App
空载	
过载	
软件冲突	发出报警提示音，随后关机，并推送信息给App
开机后取下手机	进入休眠状态，显示绿色呼吸灯
平放开机	进入休眠状态，显示绿色呼吸灯，休眠10分钟自动关机
其他	发出报警提示音，随后休眠，并推送信息给App

13. 稳定器初始化

当稳定器出现如下情况时可进行初始化：

- (1) 手机夹持不水平；
- (2) 长时间不使用；
- (3) 使用环境温度差大。

方法：

方法1：通过App实现（重置到默认配置）。

方法2：五连击电源键。

指示灯状态请参考 [P15 的 11.1 的表格](#)。

提示：如果长时间初始化不成功，请重启并再次尝试。

14. 参数

产品名称：飞宇 VB 4 三轴手机手持稳定器

产品型号：FeiyuVB4

俯仰工作角度：-20° ~ +35° (±3°)

横滚工作角度：-60° ~ +60° (±3°)

航向工作角度：-80° ~ +185° (±3°)

产品尺寸：约 98.5×159.5×52.8mm(收纳)

主机重量：约 335g (不含三脚架)

电池容量：950mAh

充电时长：≤ 2.5 小时

续航时间：≤ 6.5 小时 (载重 205 克 , 实验室测试)

最大载重：≤ 260g (重心平衡状态下)

适配参考机型：iPhone 系列及 Android 系列手机 (手机宽度 ≤ 88mm)

包装清单

主机 ×1, 三脚架 ×1, Type-C 充电线 ×1, 收纳袋 ×1, 说明书 ×1

免责声明：

感谢您使用飞宇稳定器。本文所提及的内容关系到您的安全、合法权益及责任，请务必认真阅读，以及按照指导正确设置和使用本产品。不按照本文的说明和警告来操作，可能会给您和周围人带来伤害，损坏本产品或周围产品。

禁止任何用户的任何非法用途。用户将为购买和使用产品的一切行为负责。对于本产品，本公司不承担终端客户对本产品所有调试和使用当中的风险和责任（包括直接或间接或者第三方的损失）。

我公司对于任何从非正常渠道获得或不明用途的产品，将不予任何服务。

注意：

1. 确保稳定器开启过程及开启后，电机转动不受外力阻挡。
2. 请勿将稳定器接触到水或其他液体。
3. 请勿拆卸稳定器整机，如不慎拆开导致工作异常，请寄回重新调试。由此产生的费用全部由客户承担。
4. 长时间持续工作可能导致电机表面温度升高，请谨慎操作。
5. 严禁摔落或碰撞，摔落或碰撞稳定器有可能使其损坏，导致工作异常。如出现摔落或碰撞导致工作异常，请及时联系售后。

存储和保养：

1. 请将本产品存放在儿童及宠物接触不到的地方。
2. 禁止将本产品放在靠近热源（火炉或加热器等）的地方以及置于热天的汽车内。
3. 请在干燥的环境中存储。
4. 切勿过充、过放电池，否则将对电芯造成损害。
5. 切勿在温度太高或太低的环境下使用本产品。

官方媒体平台



官网



微信公众号



微博



抖音



桂林飞宇科技股份有限公司
www.feiyu-tech.cn | support@feiyu-tech.com | 400-990-6118 (售后) 0773-2216759(销售)

说明书内容如有更新，恕不另行通知。